

Město Janovice nad Úhlavou

OBECNĚ ZÁVAZNÁ VYHLÁŠKA

číslo 01/2016

o místním poplatku za užívání veřejného prostranství

Zastupitelstvo města Janovice nad Úhlavou se na svém zasedání dne 25.04.2016 usnesením č. 25/2016 usneslo vydat na základě § 14 odst. 2 zákona č. 565/1990 Sb., o místních poplatcích, ve znění pozdějších předpisů a v souladu s § 10 písm. d) a § 84 odst. 2 písm. h) zákona č. 128/2000 Sb., o obcích (obecní zřízení), ve znění pozdějších předpisů,

tuto obecně závaznou vyhlášku (dále jen „vyhláška“):

Článek 1

Úvodní ustanovení

- (1) Město Janovice nad Úhlavou (dále jen „město“) touto vyhláškou zavádí místní poplatek za užívání veřejného prostranství (dále jen „poplatek“).
- (2) Řízení o poplatcích vykonává Městský úřad Janovice nad Úhlavou (dále jen „správce poplatku“).¹

Článek 2

Předmět poplatku a poplatník

- (1) Poplatek za užívání veřejného prostranství se vybírá za zvláštní užívání veřejného prostranství, kterým se rozumí provádění výkopových prací, umístění dočasných staveb a zařízení sloužících pro poskytování prodeje a služeb, pro umístění stavebních nebo reklamních zařízení, zařízení cirkusů, lunaparků a jiných obdobných atrakcí a umístění skládek.²
- (2) Poplatek za užívání veřejného prostranství platí fyzické i právnické osoby, které užívají veřejné prostranství způsobem uvedeným v odstavci 1.³

¹ § 14 odst. 3 zákona č. 565/1990 Sb., o místních poplatcích, ve znění pozdějších předpisů (dále jen „zákon o místních poplatcích“)

² § 4 odst. 1 zákona o místních poplatcích

³ § 4 odst. 2 zákona o místních poplatcích

Článek 3

Veřejná prostranství

Poplatek podle této vyhlášky se platí za užívání těchto veřejných prostranství:

- a) Janovice nad Úhlavou – ulice Harantova, Hradčany, Klatovská, Klenovská, Mlýnská, Nádražní, Náměstí, Nová, Nýrská, Pod Lány, Pod Vodárnou, Podsedky, Příkopy, Rohozenská, Rozvojová zóna, Sídliště, Spartakiádní, Starý Dvůr, U Papírny, V Bráně,
- b) obce (místní části) Dolní Lhota, Dubová Lhota, Hvízdalka, Ondřejovice, Petrovice, Rohozno, Spůle, Plešiny, Vacovy, Veselí – veřejná prostranství, která jsou vyznačena v mapové příloze č. 1., která je nedílnou součástí této vyhlášky.

Článek 4

Vznik a zánik poplatkové povinnosti

Poplatek se platí od prvního dne, kdy začalo užívání veřejného prostranství, a trvá až do dne, kdy toto užívání fakticky skončilo.

Článek 5

Ohlašovací povinnost

- (1) Poplatník je povinen ohlásit zvláštní užívání veřejného prostranství správci poplatku nejpozději v den zahájení užívání veřejného prostranství. Pokud tento den připadne na sobotu, neděli nebo státem uznaný svátek, je poplatník povinen splnit ohlašovací povinnost nejbližší následující pracovní den.
- (2) V ohlášení poplatník uvede⁴
 - a) jméno, popřípadě jména, a příjmení nebo název nebo obchodní firmu, obecný identifikátor, byl-li přidělen, místo pobytu nebo sídlo, místo podnikání, popřípadě další adresy pro doručování; právnická osoba uvede též osoby, které jsou jejím jménem oprávněny jednat v poplatkových věcech,
 - b) čísla všech svých účtů u poskytovatelů platebních služeb, včetně poskytovatelů těchto služeb v zahraničí, užívaných v souvislosti s podnikatelskou činností, v případě, že předmět poplatku souvisí s podnikatelskou činností poplatníka,
 - c) další údaje rozhodné pro stanovení výše poplatkové povinnosti, zejména předpokládanou dobu, způsob, místo a výměru užívání veřejného prostranství, včetně skutečností dokládajících vznik nároku na úlevu nebo případné osvobození od poplatku.
- (3) Poplatník, který nemá sídlo nebo bydliště na území členského státu Evropské unie, jiného smluvního státu Dohody o Evropském hospodářském prostoru nebo Švýcarské konfederace,

⁴ § 14a odst. 1 zákona o místních poplatcích

uvede kromě údajů požadovaných v odstavci 2 adresu svého zmocněnce v tuzemsku pro doručování.⁵

- (4) Dojde-li ke změně údajů uvedených v ohlášení, je poplatník nebo plátce povinen tuto změnu oznámit do 15 dnů ode dne, kdy nastala.⁶
- (5) Po ukončení užívání veřejného prostranství je poplatník povinen ohlásit skutečný stav údajů uvedených v odst. 2 písm. c) nejpozději do 15 dnů.

Článek 6

Sazba poplatku

(1) Sazba poplatku činí za každý i započatý m² a každý i započatý den:

a) za umístění dočasných staveb a zařízení sloužících pro poskytování služeb	10,- Kč
b) za umístění dočasných staveb a zařízení sloužících pro poskytování prodeje	10,- Kč
c) za provádění výkopových prací	5,- Kč
d) za umístění stavebních zařízení	5,- Kč
e) za umístění skládek	5,- Kč
f) za umístění reklamních zařízení	2,- Kč

(2) Město stanovuje poplatek paušální částkou za každý i započatý m² takto:

a) za umístění reklamních zařízení	30,- Kč/měsíc
b) za umístění reklamních zařízení	300,- Kč/rok

(3) Za umístění zařízení lunaparků a jiných obdobných atrakcí a zařízení cirkusů činí sazba poplatku paušální částku 1000,- Kč.

Článek 7

Splatnost poplatku

- (1) Poplatek podle čl. 6 odst. 1 písm. a), b), je splatný v den zahájení užívání veřejného prostranství.
- (2) Poplatek podle čl. 6 odst. 1 písm. c), d), e), f) je splatný nejpozději do 5 dnů po ukončení užívání veřejného prostranství.
- (3) Poplatek podle čl. 6 odst. 2 písm. a) je splatný v den zahájení užívání veřejného prostranství.
- (4) Poplatek podle čl. 6 odst. 2 písm. b) je splatný nejpozději do 31. 03. příslušného kalendářního roku.

⁵ § 14a odst. 2 zákona o místních poplatcích

⁶ § 14a odst. 3 zákona o místních poplatcích

- (5) Poplatek podle čl. 6 odst. 3 je splatný v den zahájení užívání veřejného prostranství.
- (6) Případně-li lhůta splatnosti na sobotu, neděli nebo státem uznaný svátek, je dnem, ve kterém je poplatník povinen svoji povinnost splnit, nejbližší následující pracovní den.

Článek 8

Osvobození a úlevy

- (1) Poplatek se neplatí z akcí pořádaných na veřejném prostranství, jejichž výtěžek je určen na charitativní a veřejně prospěšné účely⁷.
- (2) Od poplatku se dále osvobozují:
 - a) akce, které pořádá město nebo jeho příspěvkové organizace a organizační složky;
 - b) lunaparky a jiné obdobné atrakce, které jejich provozovatel umístí a bude provozovat v době konání pouti (sobota a neděle);
 - c) dočasné stavby a zařízení sloužící k poskytování prodeje a služeb, které jejich provozovatel umístí a bude provozovat v době konání pouti (sobota a neděle).
- (3) Nárok na úlevu od poplatku má poplatník, který umístí restaurační zahrádku jako dočasnou stavbu a zařízení sloužící pro poskytování služeb a prodeje (vymezené místo mimo provozovnu, určené k tomuto účelu podle stavebního zákona, na kterém se uskutečňuje prodej a které funkčně souvisí s provozovnou). V tomto případě činí poplatek za umístění této stavby jako dočasné stavby a zařízení sloužící pro poskytování služeb a prodeje za každý i započatý m² a každý i započatý den 1,- Kč.

Článek 9

Navýšení poplatku

- (1) Nebudou-li poplatky zaplacený poplatníkem včas nebo ve správné výši, vyměří mu správce poplatku poplatek platebním výměrem nebo hromadným předpisným seznamem.⁸
- (2) Včas nezaplacené nebo neodvedené poplatky nebo část těchto poplatků může správce poplatku zvýšit až na trojnásobek; toto zvýšení je příslušenstvím poplatku.⁹

Článek 10

Zrušovací ustanovení

Zrušuje se Obecně závazná vyhláška č. 02/2011 o místním poplatku za užívání veřejného prostranství, kterou vydalo zastupitelstvo města usnesením č. 72/2011 ze dne 14. 11. 2011.

⁷ § 4 odst. 1 zákona o místních poplatcích

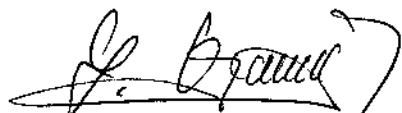
⁸ § 11 odst. 1 zákona o místních poplatcích

⁹ § 11 odst. 3 zákona o místních poplatcích

Článek 11

Účinnost

Tato vyhláška nabývá účinnosti patnáctým dnem po dni vyhlášení.



MVDr. Ladislav Vyskočil, místostarosta



Mgr. Michal Linhart, starosta

Vyvěšeno na úřední desce dne: 26. 04. 2016.

Sejmuto z úřední desky dne: 11. 05. 2016.

Mapová příloha č. 1 – Dolní Lhota



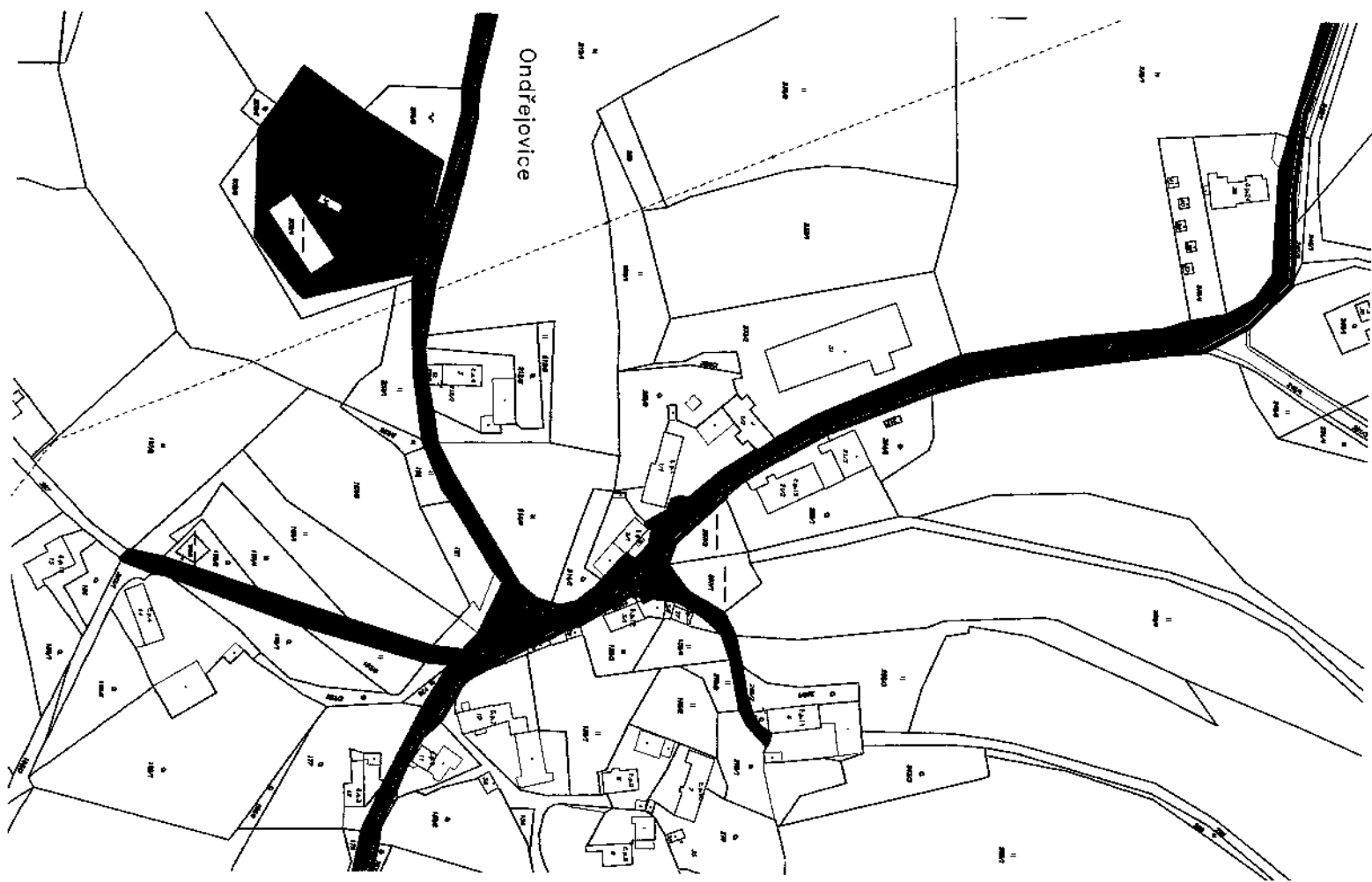
Mapová příloha č. 1 – Dubová Lhota



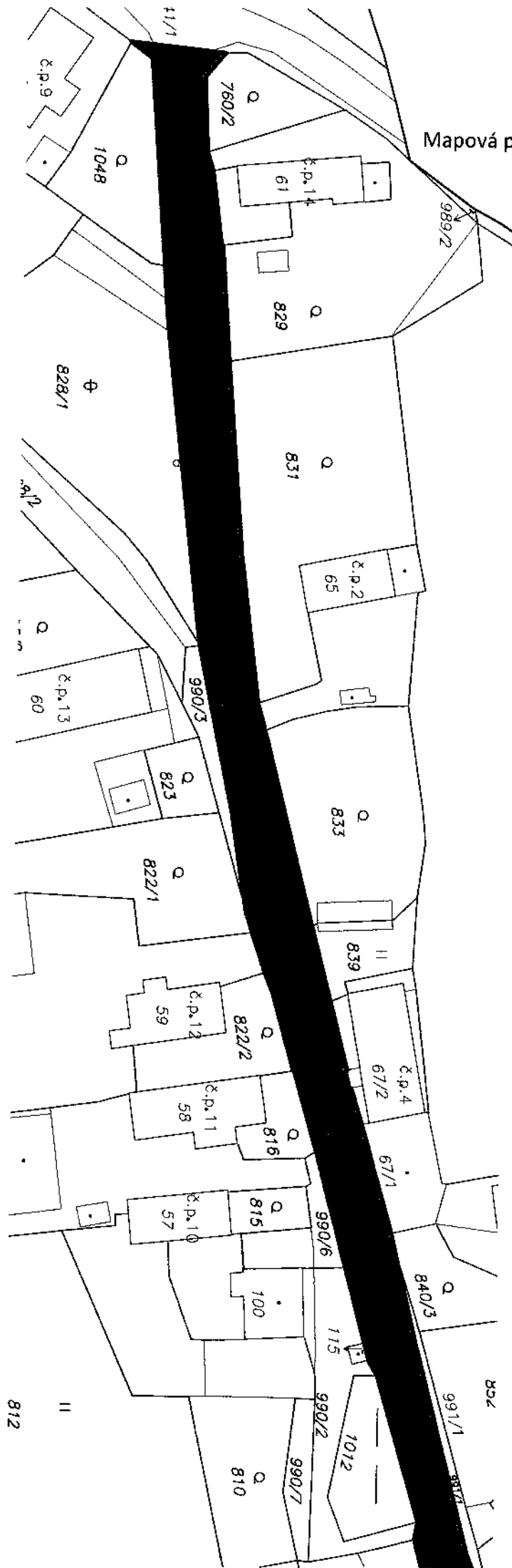
Mapová příloha č. 1 – Hvízdalka



Mapová příloha č. 1 – Ondřejovice



Mapová příloha č. 1 – Plešiny



Mapová příloha č. 1 – Rohozno



Mapová příloha č. 1 - Spůle



SPŮLE

Mapová příloha č. 1 – Vacovy



Mapová příloha č. 1 – Veselí

